



แผนปฏิบัติการประจำปี งบประมาณ พ.ศ.๒๕๖๔

สำนักงานอธิการบดี

แผนปฏิบัติราชการประจำปีงบประมาณ พ.ศ.๒๕๖๔

สำนักงานอธิการบดี

## คำนำ

แผนปฏิบัติราชการประจำปีงบประมาณ พ.ศ.๒๕๖๔ ฉบับนี้ จะเป็นเครื่องมือหลักสำคัญที่จะช่วยทำให้เกิดแนวทางปฏิบัติที่ชัดเจน และผลักดันให้การดำเนินการในภารกิจต่างๆ ให้บรรลุเป้าหมายที่วางไว้และปีงบประมาณ พ.ศ.๒๕๖๔ สำนักงานอธิการบดีมีการถ่ายทอดแผนสู่หน่วยงานภายใต้กำกับของสำนักงานอธิการบดีให้หน่วยงานดำเนินโครงการ/กิจกรรมตามแผนที่กำหนดไว้ เพื่อเป็นกรอบแนวทางในการบริหารโครงการ/กิจกรรม งบประมาณ และกำกับติดตามผลการดำเนินงานให้เป็นไปตามเป้าหมายที่วางไว้

หวังเป็นอย่างยิ่งว่าเอกสารแผนปฏิบัติราชการขอสำนักงานอธิการบดี ประจำปีงบประมาณ พ.ศ.๒๕๖๔ ฉบับนี้ จะช่วยส่งเสริมความเข้าใจเกี่ยวกับทิศทางการปฏิบัติงานและการพัฒนาสำนักงานอธิการบดี เพื่อเป็นแนวทางให้บุคลากรและหน่วยงาน ใช้เป็นเครื่องมือสำหรับนำแผนไปปฏิบัติต่อไปให้ประสบความสำเร็จอย่างเป็นรูปธรรมที่มีประสิทธิภาพและประสิทธิผล

สำนักงานอธิการบดี

มหาวิทยาลัยเทคโนโลยีราชมงคลพระนคร

## สารบัญ

	หน้า
คำนำ	
ส่วนที่ ๑ บทนำ	
- บริบทของสำนักงานอธิการบดี	๑
- โครงสร้างองค์กรและโครงสร้างการบริหาร	๒
ส่วนที่ ๒ การวิเคราะห์ (SWOT Analysis)	
- จุดแข็ง (Strengths)	๕
- จุดอ่อน (Weaknesses)	๖
- โอกาส (Opportunities)	๖
- อุปสรรค (Threats)	๖
ส่วนที่ ๓ สารสำคัญของแผนปฏิบัติราชการประจำปีงบประมาณ พ.ศ.๒๕๖๔	
- วิสัยทัศน์ (Vision)	๗
- พันธกิจ (Mission)	๗
- ประเด็นยุทธศาสตร์ (Strategic Issues)	๘
- เป้าประสงค์ (Goals)	๘
- กลยุทธ์ (Strategic)	๘
- แผนที่แสดงความเชื่อมโยงยุทธศาสตร์มหาวิทยาลัยเทคโนโลยีราชมงคลพระนครกับสำนักงานอธิการบดี	๑๐
ส่วนที่ ๔ แผนปฏิบัติราชการประจำปีงบประมาณ พ.ศ.๒๕๖๔	
- แผนงานบุคลากรภาครัฐ	๑๑
- ผู้สำเร็จการศึกษาด้านวิทยาศาสตร์และเทคโนโลยี	๑๔

ส่วนที่ ๑

บทนำ

## ส่วนที่ ๑

### บทนำ

#### ๑.บริบทของสำนักงานอธิการบดี

สำนักงานอธิการบดี เป็นหน่วยงานที่จัดตั้งตามกฎกระทรวงศึกษาธิการ โดยอาศัยอำนาจตามความในมาตรา ๖ และมาตรา ๙ วรรคหนึ่งแห่งพระราชบัญญัติมหาวิทยาลัยเทคโนโลยีราชมงคลพระนคร พ.ศ.๒๕๔๘ ตั้งเป็นส่วนราชการในมหาวิทยาลัยเทคโนโลยีราชมงคลพระนคร ประกาศในราชกิจจานุเบกษา เมื่อวันที่ ๒๗ พฤศจิกายน ๒๕๔๙ ซึ่งต่อมากระทรวงศึกษาธิการได้ออกประกาศกระทรวงศึกษาธิการ เรื่องการแบ่งส่วนราชการในมหาวิทยาลัยเทคโนโลยีราชมงคลพระนคร พ.ศ.๒๕๕๐ ให้แบ่งส่วนราชการในสำนักงานอธิการบดี ดังนี้ คือ

๑. กองกลาง
๒. กองคลัง
๓. กองนโยบายและแผน
๔. กองบริหารงานบุคคล
๕. กองพัฒนานักศึกษา

ทั้งนี้ ตั้งแต่วันประกาศในราชกิจจานุเบกษา คือ วันที่ ๒๖ ตุลาคม ๒๕๕๐ เป็นต้นไป ซึ่งต่อมามหาวิทยาลัยได้จัดตั้งส่วนราชการระดับกองเป็นการภายในเพิ่มอีก ๓ กอง คือ กองประชาสัมพันธ์ กองศิลปวัฒนธรรม และกองวิเทศสัมพันธ์ และ ๑ สำนัก ๑ สถานี คือ สำนักประกันคุณภาพ และสถานีวิทยุ ทั้งนี้ ตั้งแต่วันที่ ๘ กรกฎาคม พ.ศ.๒๕๖๒ กองสื่อสารองค์กรได้เปลี่ยนชื่อเป็นกองสื่อสารองค์การ

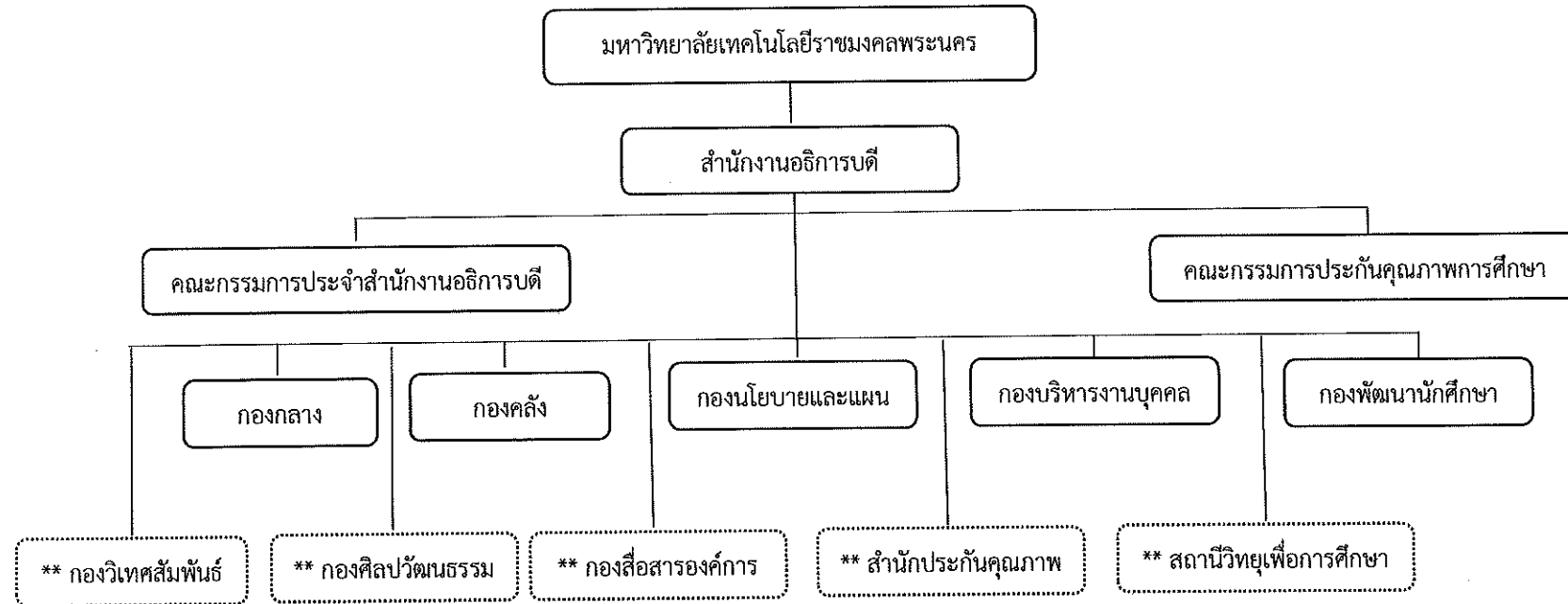
## ๒. โครงสร้างองค์กรและโครงสร้างการบริหาร

### ๒.๑ โครงสร้างองค์กร

สำนักงานอธิการบดี แบ่งออกเป็น ๑๐ หน่วยงาน ประกอบด้วย

๑. กองกลาง
๒. กองคลัง
๓. กองบริหารงานบุคคล
๔. กองนโยบายและแผน
๕. กองพัฒนานักศึกษา
๖. กองสื่อสารองค์กร
๗. กองวิเทศสัมพันธ์
๘. กองศิลปวัฒนธรรม
๙. สำนักประกันคุณภาพ
๑๐. สถานีวิทยุเพื่อการศึกษา

### แผนภูมิการแบ่งส่วนราชการของสำนักงานอธิการบดี



\*\* หมายถึง จัดตั้งตามข้อบังคับมหาวิทยาลัยเทคโนโลยีราชมงคลพระนคร ว่าด้วยการจัดตั้งส่วนงานภายในและการบริหารงานในกอง พ.ศ.๒๕๕๗



## ๒.๒ โครงสร้างการบริหาร

สำนักงานอธิการบดีเป็นหน่วยงานหลักของมหาวิทยาลัย โดยมีภารกิจดำเนินการประสานงานและกำกับ ติดตาม เพื่อสนับสนุนการบริหารจัดการด้านแผนงบประมาณและการเงิน บุคลากร การบริหารงานทั่วไป การบริการการศึกษา กิจกรรมนักศึกษาและการประกันคุณภาพรวมทั้งตรวจสอบและให้คำปรึกษา

ส่วนการบริหารงานหน่วยงานภายในระดับกองของสำนักงานอธิการบดี มีผู้อำนวยการกองเป็นผู้บังคับบัญชา รับผิดชอบการบริหารงาน และมีหัวหน้างานเป็นผู้บังคับบัญชาในระดับงานตามลำดับชั้นภายใต้นโยบายและการบริหารงานของผู้อำนวยการสำนักงานอธิการบดี และรองอธิการบดี

นอกจากนี้ สำนักงานอธิการบดีมีการบริหารงานแบบมีส่วนร่วมของบุคลากรในหน่วยงาน โดยใช้ที่ประชุมคณะกรรมการประจำสำนักงานอธิการบดี ในการประชุมหารือร่วมกันระหว่างผู้อำนวยการสำนักงานอธิการบดี ผู้อำนวยการกอง และบุคลากรผู้แทนของกองต่างๆ ในการติดตามแก้ปัญหา ปรับปรุงกิจกรรม/งานที่เกี่ยวข้อง หรือให้ข้อเสนอแนะเกี่ยวกับการบริหารงานอย่างต่อเนื่อง

## ส่วนที่ ๒

### การวิเคราะห์ (SWOT Analysis)

## ส่วนที่ ๒

### การวิเคราะห์ (SWOT Analysis)

เป็นการวิเคราะห์สภาพแวดล้อมภายในและภายนอกที่ส่งผลกระทบต่อการทำงานของสำนักงานอธิการบดี ได้แก่

๑. การวิเคราะห์สภาพแวดล้อมภายใน เพื่อศึกษาองค์ประกอบและความสามารถภายในของสำนักงานอธิการบดี ได้แก่ จุดแข็ง (Strengths) และจุดอ่อน (Weaknesses)

๒. การวิเคราะห์สภาพแวดล้อมภายนอก เพื่อศึกษาปัจจัยภายนอกที่ส่งผลกระทบต่อการทำงานของสำนักงานอธิการบดีที่เป็นทั้งโอกาส (Opportunities) และอุปสรรค (Threats)

#### จุดแข็ง (Strengths)

๑. บุคลากรมีความรู้ ความสามารถ ความเชี่ยวชาญงาน ผลงานเป็นที่ยอมรับ
๒. ผู้บริหารให้ความสำคัญต่อภาระงานที่ปฏิบัติและให้โอกาสบุคลากรสายสนับสนุนมากขึ้น
๓. เครื่องมือและวัสดุครุภัณฑ์มีความเพียงพอเหมาะสมต่อการปฏิบัติงาน
๔. ผู้บริหารส่งเสริมและสนับสนุนการพัฒนาบุคลากรทุกระดับ
๕. มีการพัฒนาระบบเทคโนโลยีสารสนเทศ เพื่อการปฏิบัติงานต่อเนื่อง
๖. สามารถบริหารจัดการภายใต้ทรัพยากรที่จำกัดอย่างคุ้มค่า บุคลากรมีจิตสำนึกในการบริการ

### จุดอ่อน (Weaknesses)

๑. ขาดการวางแผนการทำงานร่วมกันของหน่วยงานบางหน่วยงานในสำนักงานอธิการบดี
๒. บุคลากรบางส่วนทำงานไม่เต็มประสิทธิภาพ
๓. บุคลากรมีความสามารถเฉพาะทางไม่สามารถทำงานแทนกันได้
๔. บุคลากรบางส่วนขาดทักษะในการใช้เทคโนโลยีให้เต็มประสิทธิภาพ
๕. บุคลากรขาดทักษะในการใช้ภาษาอังกฤษ
๖. บุคลากรบางส่วนขาดจิตสำนึกในการทำงานเพื่อส่วนรวม
๗. บุคลากรบางส่วนขาดการใฝ่รู้เพื่อนำมาปรับปรุงประสิทธิภาพการทำงาน

### โอกาส (Opportunities)

๑. รัฐบาลสนับสนุนงบประมาณในการเพิ่มอัตรากำลังบุคลากร
๒. หน่วยงานภายนอกให้การยอมรับ RMUTP MODRL

### อุปสรรค (Threats)

๑. กฎหมาย ระเบียบ ข้อบังคับของทางราชการไม่ทันสมัย ไม่เอื้อต่อการปฏิบัติงาน
๒. สวัสดิการของทางราชการมีน้อย ส่งผลต่อขวัญกำลังใจของข้าราชการและเจ้าหน้าที่
๓. อัตรากำลังพนักงานมหาวิทยาลัยที่ได้รับจัดสรรในแต่ละหน่วยงานยังไม่เพียงพอต่อภาระงานที่จำเป็น

### ส่วนที่ ๓

สาระสำคัญของแผนปฏิบัติราชการประจำปีงบประมาณ พ.ศ.๒๕๖๔

### ส่วนที่ ๓

#### สาระสำคัญของแผนปฏิบัติการประจำปีงบประมาณ พ.ศ.๒๕๖๔

สำนักงานอธิการบดี ได้ร่วมกับหน่วยงานภายใต้สำนักงานอธิการบดีกำหนดแนวทางการบริหารคุณภาพและรวบรวมงบประมาณรายจ่ายและรายได้ ประจำปีงบประมาณ พ.ศ.๒๕๖๔ ของหน่วยงานที่สอดคล้องกับแผนยุทธศาสตร์การจัดสรรงบประมาณประจำปี ของที่ตอบสนองยุทธศาสตร์การพัฒนามหาวิทยาลัยเทคโนโลยีราชมงคลพระนคร เพื่อพัฒนาสำนักงานอธิการบดีอย่างเป็นระบบ บริบทต่างๆ ได้แก่ แผนยุทธศาสตร์การพัฒนาสำนักงานอธิการบดี ประจำปีงบประมาณ พ.ศ.๒๕๖๓ ที่ได้กำหนดวิสัยทัศน์ จำนวน ๑ วิสัยทัศน์ ๑ พันธกิจ ประเด็นยุทธศาสตร์ จำนวน ๓ ยุทธศาสตร์ ๕ เป้าประสงค์ ๑๑ กลยุทธ์

#### วิสัยทัศน์ (Vision)

เป็นหน่วยงานชั้นนำในการบริหารจัดการองค์กร

และประสานพันธกิจด้วยการพัฒนาคุณภาพอย่างต่อเนื่อง

#### พันธกิจ (Mission)

๑. ถ่ายทอดนโยบายของมหาวิทยาลัยสู่การปฏิบัติ
๒. บริหารจัดการองค์กร และสนับสนุนการดำเนินงานตามพันธกิจของมหาวิทยาลัย

## ประเด็นยุทธศาสตร์ (Strategic Issues)

๑. การพัฒนาทรัพยากรบุคคลให้มีประสิทธิภาพ
๒. การให้บริการที่มีคุณภาพ
๓. การบริหารจัดการองค์กรที่มีประสิทธิภาพด้วยหลักธรรมาภิบาล

## เป้าประสงค์ (Goals)

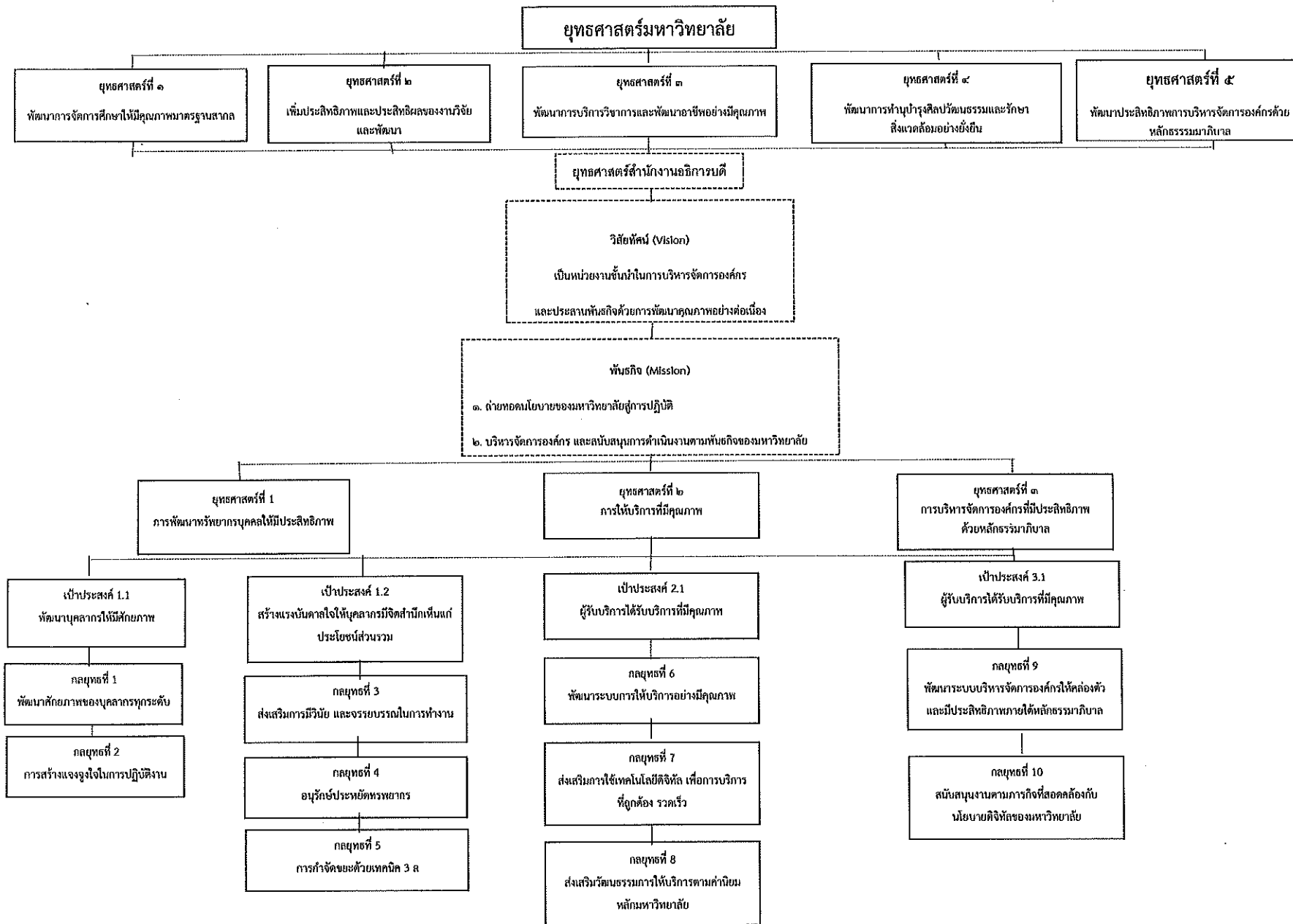
๑. พัฒนาบุคลากรให้มีศักยภาพ
๒. สร้างแรงบันดาลใจให้บุคลากรมีจิตสำนึกเห็นแก่ประโยชน์ส่วนรวม
๓. ผู้รับบริการได้รับบริการที่มีคุณภาพ
๔. การบริหารจัดการองค์กรที่มีประสิทธิภาพ เพื่อการบรรลุเป้าหมายภารกิจของมหาวิทยาลัย
๕. การบริหารจัดการ เพื่อสนับสนุนการเป็นมหาวิทยาลัยในกำกับของรัฐ

## กลยุทธ์ (Strategic)

๑. พัฒนาศักยภาพของบุคลากรทุกระดับ
๒. สร้างแรงจูงใจในการปฏิบัติงาน
๓. ส่งเสริมการมีวินัย และจรรยาบรรณในการทำงาน
๔. ประหยัดทรัพยากร
๕. กำจัดขยะด้วยเทคนิค ๓R
๖. พัฒนาระบบการให้บริการอย่างมีคุณภาพ
๗. ส่งเสริมการใช้เทคโนโลยีดิจิทัลเพื่อการบริการที่ถูกต้อง รวดเร็ว
๘. ส่งเสริมวัฒนธรรมการให้บริการตามค่านิยมหลักมหาวิทยาลัย
๙. พัฒนาระบบบริหารจัดการองค์กรให้คล่องตัวและมีประสิทธิภาพภายใต้หลักธรรมาภิบาล
๑๐. สนับสนุนงานตามภารกิจที่สอดคล้องกับนโยบายดิจิทัลของมหาวิทยาลัย
๑๑. พัฒนาระบบบริหารจัดการ เพื่อเป็นมหาวิทยาลัยในกำกับของรัฐ



## แผนที่แสดงความเชื่อมโยงยุทธศาสตร์มหาวิทยาลัยเทคโนโลยีราชมงคลพระนครกับสำนักงานอธิการบดี



ส่วนที่ ๔ แผนปฏิบัติราชการประจำปีงบประมาณ พ.ศ.๒๕๖๔

สำนักงานอธิการบดี



ที่	ผลผลิต / โครงการ / กิจกรรม	งบประมาณ รายจ่าย	งบประมาณ เงินรายได้	เงินรายได้สะสม (คณะ/หน่วยงาน)	อื่น ๆ (ระบุ)	ระยะเวลาดำเนินงาน												หน่วยงาน รับผิดชอบ	หมายเหตุ
						ปี ๒๕๖๓			ปี ๒๕๖๔										
						ต.ค.	พ.ย.	ธ.ค.	ม.ค.	ก.พ.	มี.ค.	เม.ย.	พ.ค.	มิ.ย.	ก.ค.	ส.ค.	ก.ย.		
๓	<b>กองทุนนโยบายและแผน</b> - งบบุคลากร - งบดำเนินงาน (ค่าใช้สอย , ประกันสังคม) - งบเงินอุดหนุน (พนักงานมหาวิทยาลัย)	๑	๔๑๕,๕๒๐ ๓๙๖,๗๖๐ ๑๘,๗๖๐	๐														กองทุนนโยบายและแผน	
๔	<b>กองบริหารงานบุคคล</b> - งบบุคลากร - งบดำเนินงาน (ค่าใช้สอย , ประกันสังคม) - งบเงินอุดหนุน (พนักงานมหาวิทยาลัย)	๑	๑๘๙,๓๖๐ ๑๘๐,๐๐๐ ๙,๓๖๐	๐														กองบริหารงานบุคคล	
๕	<b>กองพัฒนานักศึกษา</b> - งบบุคลากร - งบดำเนินงาน (ค่าใช้สอย , ประกันสังคม) - งบเงินอุดหนุน (พนักงานมหาวิทยาลัย)	๑	๙๕๖,๘๐๐ ๙๐๐,๐๐๐ ๕๖,๘๐๐	๐														กองพัฒนานักศึกษา	
๖	<b>กองวิเทศสัมพันธ์</b> - งบบุคลากร - งบดำเนินงาน (ค่าใช้สอย , ประกันสังคม) - งบเงินอุดหนุน (พนักงานมหาวิทยาลัย)	๑	๓๗๘,๗๒๐ ๓๖๐,๐๐๐ ๑๘,๗๒๐	๐														กองวิเทศสัมพันธ์	
๗	<b>กองสื่อสารองค์กร</b> - งบบุคลากร - งบดำเนินงาน (ค่าใช้สอย , ประกันสังคม) - งบเงินอุดหนุน (พนักงานมหาวิทยาลัย)	๑	๑,๕๑๔,๘๘๐ ๑,๔๔๐,๐๐๐ ๗๔,๘๘๐	๐														กองสื่อสารองค์กร	



**แผนปฏิบัติการประจำปีงบประมาณ พ.ศ.๒๕๖๔**  
**หน่วยงาน สำนักงานอธิการบดี**

ยุทธศาสตร์การจัดสรรงบประมาณ : ๓ ยุทธศาสตร์ด้านการพัฒนาและเสริมสร้างศักยภาพทรัพยากรมนุษย์

แผนงบประมาณ : แผนงานพื้นฐานด้านการพัฒนาและเสริมสร้างศักยภาพทรัพยากรมนุษย์

ยุทธศาสตร์กระทรวง : การพัฒนาการจัดการศึกษาให้ทันสมัย มีคุณภาพ และสร้างสังคมแห่งการเรียนรู้

เป้าหมายการให้บริการกระทรวง : การสนับสนุนการจัดการเรียนการสอนระดับอุดมศึกษาเพื่อพัฒนารูปภาพและมาตรฐานการศึกษาของสถาบันอุดมศึกษา

เป้าหมายหน่วยงาน : เพื่อผลิตกำลังคนด้านวิทยาศาสตร์และเทคโนโลยีที่มีคุณภาพตามความต้องการของประเทศ

ผลผลิต : ผู้สำเร็จการศึกษาด้านวิทยาศาสตร์และเทคโนโลยี

กิจกรรม : จัดการเรียนการสอนด้านวิทยาศาสตร์และเทคโนโลยี

\* ตัวชี้วัดระดับผลลัพธ์

เชิงปริมาณ :

- ผู้สำเร็จการศึกษาที่ดำเนินงานทำตรงสาขาหรือสาขาที่เกี่ยวข้อง

ร้อยละ ๗๘

เชิงคุณภาพ :

- ความพึงพอใจของนายจ้างที่มีต่อผู้สำเร็จการศึกษา

ร้อยละ ๘๕

เชิงเวลา :

- ผู้สำเร็จการศึกษาที่ดำเนินงานทำศึกษาต่อหรือประกอบอาชีพอิสระ ภายในระยะเวลา ๑ ปี

ร้อยละ ๘๕

\* ตัวชี้วัดระดับผลผลิต

เชิงปริมาณ :

- จำนวนผู้สำเร็จการศึกษา

๒,๖๐๕ คน

เชิงปริมาณ :

- จำนวนนักศึกษาที่เข้าใหม่

๒,๓๙๐ คน

เชิงปริมาณ :

- จำนวนนักศึกษาคงอยู่

๘,๕๐๕ คน

เชิงคุณภาพ

- ร้อยละของผู้สำเร็จการศึกษางานการศึกษามาตรฐานหลักสูตร

ร้อยละ ๙๐

เชิงเวลา

- ร้อยละของผู้สำเร็จการศึกษางานการศึกษามาตรฐานหลักสูตรภายในระยะเวลาที่กำหนด

ร้อยละ ๘๕

เชิงต้นทุน :

- ต้นทุนค่าใช้จัดการผลิตตามงบประมาณที่ได้รับจัดสรร

๑๕,๒๕๙,๗๙๐

บาท

หมายเหตุ \*กำหนดให้หน่วยงานดำเนินการให้เป็นไปตามคำเป้าหมาย ตัวชี้วัดระดับผลลัพธ์และตัวชี้วัดระดับผลผลิต ขอนหาเวียแยกเทคโนโลยีสารสนเทศ



ที่	หมวดหมู่ / โครงการ / กิจกรรม	ปีงบประมาณ (หน่วยนับ)	งบประมาณ รายจ่าย	งบประมาณ เงินรายได้	เงินรายได้สะสม (ก่อน/ปีงบประมาณ)	อื่น ๆ (ระบุ)	ระยะเวลาดำเนินงาน						หน่วยงาน รับผิดชอบ	หมายเหตุ	
							ปี ๒๕๖๓			ปี ๒๕๖๔					
							ก.ค.	พ.ย.	ธ.ค.	ม.ค.	ก.พ.	มี.ค.			
	<b>งบลงทุน</b>			๓๔๔,๗๒๐										กองคลัง	
	ค่าครุภัณฑ์ (งบรายจ่าย จำนวน...รายการ, งบรายได้ จำนวน...รายการ)			๓๔๔,๗๒๐										กองคลัง	
๑.	เครื่องคอมพิวเตอร์ ALL In one	P ๘ เครื่อง D A		๒๕๖,๐๐๐			←	→						กองคลัง	
								๒๕๖,๐๐๐							
๒.	เครื่องพิมพ์ชนิด Dot Matrix Printre แบบเครือข่าย	P ๓ เครื่อง D A		๒๓,๐๐๐			←	→						กองคลัง	
								๒๓,๐๐๐							
๓.	External Harddisk ความจุ ๓ TB	P ๑ เครื่อง D A		๒,๐๕๐			←	→						กองคลัง	
								๒,๐๕๐							
๔.	เครื่องคำนวณเลข แบบพิมพ์กระดาษ	P ๑๒ เครื่อง D A		๓๐,๙๖๐			←	→						กองคลัง	
								๓๐,๙๖๐							
๕.	เก้าอี้สำนักงาน	P ๓๐ ตัว D A		๓๖,๗๑๐			←	→						กองคลัง	
								๓๖,๗๑๐							
	<b>งบรวมจ่ายอื่น</b>			๘๐,๐๐๐											
๓.	โครงการพัฒนาประสิทธิภาพในการทำงานของบุคลากรส่วนการนิเทศ บัญชี วัสดุและบริหารทรัพย์สิน	P ๑ โครงการ D A		๘๐,๐๐๐			←	→						กองคลัง	
								๘๐,๐๐๐							
	<b>กองทุนนโยบายและแผน</b>			๘๕๖,๕๐๐											
	<b>งบส่วนนิรทรม (งบประมาณเงินรายได้)</b>			๖๘๖,๕๐๐			←							กองนโยบายและแผน	
	- ค่าใช้สอย			๖๓๗,๐๐๐			←								
	- ค่าวัสดุ			๔๙,๕๐๐			←								
	<b>งบลงทุน</b>			๙๐,๐๐๐			←								
	ค่าครุภัณฑ์ (งบรายจ่าย จำนวน...รายการ, งบรายได้ จำนวน...รายการ)			๙๐,๐๐๐											
๓.	เครื่องคอมพิวเตอร์สำหรับงานประมวลผลแบบที่ ๒* (จอแสดงผลขนาดไม่น้อยกว่า ๑๙ นิ้ว)	P ๓ ชุด D A		๕๐,๐๐๐			←	→						กองนโยบายและแผน	
								๕๐,๐๐๐							
	<b>งบรวมจ่ายอื่น</b>			๘๐,๐๐๐											
๓.	โครงการอบรมสัมมนาเชิงปฏิบัติการ เรื่องการทบทวนผลการดำเนินงานตามนโยบายสภา มหาวิทยาลัยขอนแก่นโดยมีรางวัลพระนครและบทพจนแผนยุทธศาสตร์การพัฒนามหาวิทยาลัย ประจำปีงบประมาณ พ.ศ.๒๕๖๔ (RMUTP Retreat)	P ๑ โครงการ D A		๘๐,๐๐๐					←	→			๘๐,๐๐๐	กองนโยบายและแผน	
	<b>กองบริหารงานบุคคล</b>			๒๒,๕๒๗,๑๓๐											
	<b>งบดำเนินงาน (งบประมาณเงินรายได้)</b>			๕,๐๘๕,๙๖๐			←							กองบริหารงานบุคคล	
	- ค่าตอบแทน			๔,๖๙๐,๐๕๐			←								
	- ค่าใช้สอย			๓๘๕,๙๑๐			←								
	- ค่าวัสดุ			๑๐,๐๐๐			←								
	- ค่าสาธารณูปโภค														
	<b>งบรวมส่วนอื่น (เงินรายได้.....โครงการ)</b>			๗๗,๕๕๐											
๓.	โครงการอบรมเชิงปฏิบัติการเพื่อพัฒนาผลงานทางวิชาการในการเสนอขอตำแหน่ง วิชาการ ประจำปี ๒๕๖๔	P ๑ โครงการ D A		๑๖,๐๐๐			←	→						กองบริหารงานบุคคล	
								๑๖,๐๐๐							











## แผนปฏิบัติการประจำปีงบประมาณ พ.ศ.๒๕๖๔

### หน่วยงาน สำนักงานอธิการบดี

ยุทธศาสตร์การจัดสรรงบประมาณ : ๓ ยุทธศาสตร์ด้านการพัฒนาและเสริมสร้างศักยภาพทรัพยากรมนุษย์

แผนงบประมาณ : แผนงานพื้นฐานด้านการพัฒนาและเสริมสร้างศักยภาพทรัพยากรมนุษย์

ยุทธศาสตร์กระทรวง : การยกระดับคุณภาพชีวิต และเศรษฐกิจฐานรากด้วยการอุดมศึกษา วิทยาศาสตร์ วิจัยและนวัตกรรม

เป้าหมายการให้บริการกระทรวง : การพัฒนาวิทยาศาสตร์และนวัตกรรมเพื่อเศรษฐกิจ สังคม สิ่งแวดล้อม และคุณภาพชีวิต

เป้าหมายหน่วยงาน : ปลุกฝังค่านิยมให้นักศึกษาและชุมชนในการอนุรักษ์ทำนุบำรุงศิลปวัฒนธรรมไทย

ผลผลิต : ผลงานทำนุบำรุงศิลปวัฒนธรรม

กิจกรรม : ส่งเสริมและทำนุบำรุงศิลปวัฒนธรรม

\* ตัวชี้วัดระดับผลลัพธ์

เชิงปริมาณ :

- จำนวนโครงการ/กิจกรรมที่มีการเผยแพร่ด้านทำนุบำรุงศิลปวัฒนธรรม ร้อยละ ๘๕

เชิงคุณภาพ :

- ความพึงพอใจของผู้เข้าร่วมโครงการต่อประโยชน์ของผู้เข้าร่วมโครงการต่อประโยชน์ของการทำนุบำรุงศิลปวัฒนธรรม ร้อยละ ๘๐

เชิงเวลา :

- จำนวนโครงการ/กิจกรรมที่มีการเผยแพร่ด้านทำนุบำรุงศิลปวัฒนธรรมภายในระยะเวลา ๑ ปี ร้อยละ ๘๕

\* ตัวชี้วัดระดับผลผลิต

เชิงปริมาณ :

- จำนวนโครงการ/กิจกรรมศิลปวัฒนธรรม

๑ โครงการ/กิจกรรม

เชิงคุณภาพ :

- ร้อยละของโครงการที่บรรลุผลตามวัตถุประสงค์ของโครงการ

ร้อยละ ๘๐

เชิงคุณภาพ :

- ร้อยละของโครงการ/กิจกรรมที่แล้วเสร็จตามระยะเวลา

ร้อยละ ๘๖

เชิงต้นทุน

- ต้นทุน/ค่าใช้จ่ายการผลิตตามงบประมาณที่ได้รับจัดสรร

๕๐๐,๐๐๐ บาท

หมายเหตุ \* กำหนดให้หน่วยงานดำเนินการให้เป็นไปตามเป้าหมาย ตัวชี้วัดระดับผลลัพธ์และตัวชี้วัดระดับผลผลิต ของมหาวิทยาลัยเทคโนโลยีราชมงคลพระนคร

